



แผนปฏิบัติการประจำปีคณะบริหารธุรกิจ ประจำปีงบประมาณ พ.ศ. ๒๕๖๓

หน่วยวิเคราะห์แผนและงบประมาณ
งานนโยบายและแผน คณะบริหารธุรกิจ

สารบัญ

	หน้า
๑. ความเป็นมา	๓
๒. วิสัยทัศน์ ปรัชญา ปณิธาน อัตลักษณ์ เอกลักษณ์ ค่านิยมองค์กร พันธกิจ	๔
๓. Mind Map แสดงความเชื่อมโยงความสัมพันธ์ของแผนปฏิบัติราชการ ปีงบประมาณ พ.ศ.๒๕๖๓	๕
๔. ประเด็นยุทธศาสตร์/เป้าประสงค์/กลยุทธ์	๖
๕. แผนปฏิบัติราชการประจำปีมหาวิทยาลัยรามคำแหง ประจำปีงบประมาณ พ.ศ. ๒๕๖๓	๗
๖. รายละเอียดแผนปฏิบัติราชการประจำปีมหาวิทยาลัยรามคำแหง ประจำปีงบประมาณ พ.ศ. ๒๕๖๓	๙-๑๔
๗. งบประมาณตามภารกิจประจำ/พื้นฐาน และงบประมาณตามภารกิจเฉพาะกิจ	๑๕
๘. การติดตามและประเมินผลการดำเนินงานประจำปีงบประมาณ พ.ศ. ๒๕๖๓ แผนปฏิบัติงานการติดตามและประเมินผลแผนปฏิบัติราชการ	๑๖
๙. ภาคผนวก คำอธิบายวิสัยทัศน์	๑๗
๑๐. แผนผังเชิงยุทธศาสตร์ของคณะบริหารธุรกิจ แผนที่กลยุทธ์(Stragegy Map)	๑๘
๑๐. ผลการวิเคราะห์สภาพแวดล้อมศักยภาพของคณะบริหารธุรกิจ มหาวิทยาลัยรามคำแหง (SWOT Analysis)	๒๐
๑๑. คำอธิบายและรายละเอียดประกอบตัวชี้วัด (KPIs Dictionary) ของตัวชี้วัดระดับผลลัพธ์ (เป้าประสงค์) ของแผนกลยุทธ์ ประจำปีงบประมาณ พ.ศ. ๒๕๖๓ มหาวิทยาลัยรามคำแหง	๒๑-๓๔

ความเป็นมา

ตามที่พระราชกฤษฎีกาว่าด้วยหลักเกณฑ์และวิธีการบริหารกิจการบ้านเมืองที่ดี บัญญัติให้ส่วนราชการทุกแห่งต้องจัดทำแผนปฏิบัติราชการที่สอดคล้องกับนโยบายของรัฐบาล แผนพัฒนาเศรษฐกิจและสังคมแห่งชาติ และอื่น ๆ ที่เกี่ยวข้อง นั้น

มหาวิทยาลัยรามคำแหง ซึ่งเป็นส่วนราชการระดับกรมภายใต้การกำกับของสำนักงานคณะกรรมการการอุดมศึกษา กระทรวงศึกษาธิการ ได้จัดทำแผนปฏิบัติราชการ ๕ ปี (พ.ศ. ๒๕๖๐-๒๕๖๔) ซึ่งเป็นแผนระยะกลาง เพื่อเป็นกรอบกำหนดทิศทางการดำเนินงานของแผนปฏิบัติราชการประจำปี โครงการ/กิจกรรม และผลผลิตของมหาวิทยาลัยในแต่ละปีงบประมาณ นอกจากนี้ยังเป็นเครื่องมือสำคัญในการกำกับติดตามและประเมินผลการปฏิบัติงานตามระบบการบริหารงานมุ่งผลสัมฤทธิ์ โดยบูรณาการเชื่อมโยงกับนโยบายของรัฐบาล แผนพัฒนาเศรษฐกิจและสังคมแห่งชาติ ฉบับที่ ๑๒ แผนปฏิบัติราชการของกระทรวงศึกษาธิการ กรอบแผนอุดมศึกษาระยะยาว ๑๕ ปี ฉบับที่ ๒ แนวทางการพัฒนาสำนักงานคณะกรรมการการอุดมศึกษา สำนักงานรับรองมาตรฐานและประเมินคุณภาพการศึกษา และสำนักงานคณะกรรมการพัฒนาระบบราชการ รวมถึงนโยบายของมหาวิทยาลัยไปแล้วนั้น บัดนี้ ได้เริ่มต้นปีงบประมาณ พ.ศ. ๒๕๖๒ คณะกรรมการแผนและพัฒนา คณะบริหารธุรกิจ ได้จัดทำรายละเอียดของแผนปฏิบัติราชการประจำปีงบประมาณ พ.ศ. ๒๕๖๒ ของคณะบริหารธุรกิจ ที่สอดคล้องและเชื่อมโยงกับแผนปฏิบัติราชการ ๕ ปี (พ.ศ. ๒๕๖๐ - ๒๕๖๔) คณะบริหารธุรกิจและงบประมาณรายจ่ายประจำปีงบประมาณ พ.ศ. ๒๕๖๒ เพื่อให้การดำเนินงานตามพันธกิจของมหาวิทยาลัยมีการพัฒนาและมีความชัดเจน ตลอดจนติดตามผลการดำเนินงานให้บรรลุวิสัยทัศน์ของคณะบริหารธุรกิจที่กำหนดไว้

คณะบริหารธุรกิจ เป็นส่วนราชการหนึ่งตามโครงสร้างการแบ่งส่วนราชการ มหาวิทยาลัยรามคำแหง จำกัต้องดำเนินการจัดทำแผนปฏิบัติราชการ ๕ ปี(พ.ศ. ๒๕๖๐ - ๒๕๖๔) และแผนปฏิบัติราชการประจำปีให้สอดคล้องกับมหาวิทยาลัยรามคำแหง

วิสัยทัศน์

คณะบริหารธุรกิจมุ่งผลิตบัณฑิตทางด้านบริหารธุรกิจให้มีความรู้คู่คุณธรรม

ปรัชญา (PHILOSOPHY)

ส่งเสริมความเสมอภาคทางการศึกษา ผลิตบัณฑิตที่มีความรู้คู่คุณธรรม

ปณิธาน (AMBITION)

พัฒนาคณะบริหารธุรกิจให้เป็นแหล่งวิทยาการแบบตลาดวิชาควบคู่แบบจำกัดจำนวน
มุ่งผลิตบัณฑิตที่มีความรู้คู่คุณธรรม และจิตสำนึกในความรับผิดชอบต่อสังคม

อัตลักษณ์

ผลิตบัณฑิตให้มีความรู้คู่คุณธรรม

เอกลักษณ์

มหาวิทยาลัยแบบตลาดวิชาควบคู่แบบจำกัดจำนวน

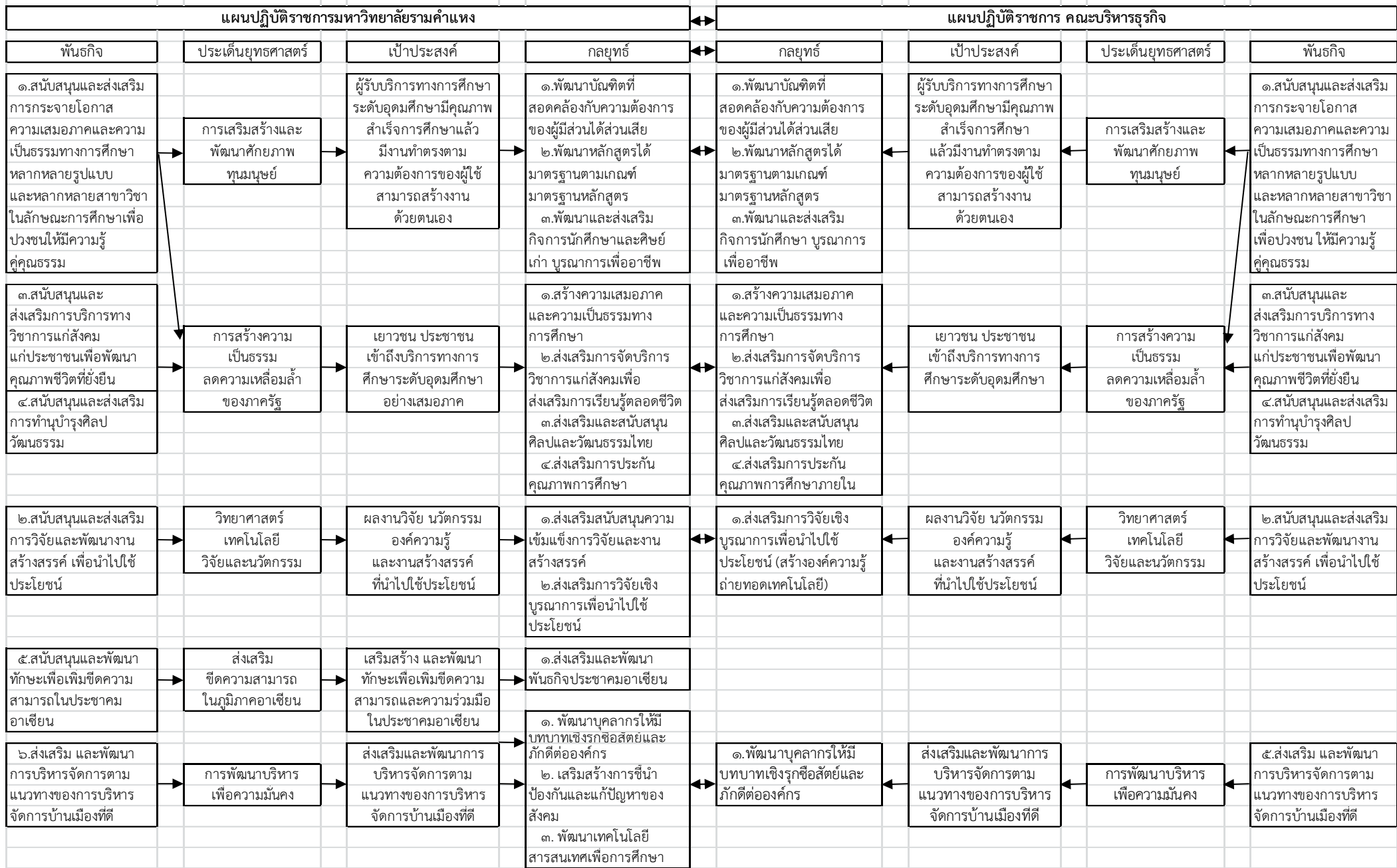
ค่านิยมองค์กร

ซื่อสัตย์ จริงใจ โปร่งใส ยุติธรรม และรักดีต่อองค์กร

พันธกิจ (MISSION)

- ๑) สนับสนุนและส่งเสริมกระจายโอกาส ความเสมอภาคและความเป็นธรรมทางการศึกษาหลากหลายรูปแบบและหลากหลายสาขาวิชา
ในลักษณะการศึกษาเพื่อปวงชน ให้มีความรู้คู่คุณธรรม
- ๒) สนับสนุนและส่งเสริมการวิจัยและพัฒนางานสร้างสรรค์ เพื่อนำไปใช้ประโยชน์
- ๓) สนับสนุนและส่งเสริมการบริการทางวิชาการแก่สังคม แก่ประชาชน เพื่อพัฒนาคุณภาพชีวิตที่ยั่งยืน
- ๔) สนับสนุนและส่งเสริมการทำนุบำรุงศิลปวัฒนธรรม
- ๕) ส่งเสริม และพัฒนาการบริหารจัดการตามแนวทางของการบริหารจัดการบ้านเมืองที่ดี

Mind Map แสดงการเชื่อมโยงความสัมพันธ์ของแผนปฏิบัติการระหว่าง มหาวิทยาลัยรามคำแหง กับ คณะบริหารธุรกิจ ปีงบประมาณ ๒๕๖๓



ยุทธศาสตร์ชาติ	แผนพัฒนาเศรษฐกิจ ฉบับที่ ๑๒	ยุทธศาสตร์การจัดสรร งบประมาณ	ยุทธศาสตร์ มหาวิทยาลัยรามคำแหง
ยุทธศาสตร์การพัฒนาและเสริมสร้าง ศักยภาพคน	ยุทธศาสตร์การเสริมสร้างและพัฒนา ศักยภาพ ทุนมนุษย์	ยุทธศาสตร์การพัฒนาและเสริมสร้าง ศักยภาพคน	<ul style="list-style-type: none"> - ยุทธศาสตร์ด้านการเสริมสร้างและพัฒนา ศักยภาพทุนมนุษย์ - ยุทธศาสตร์ด้านการสร้างความเป็นธรรมลด ความเหลื่อมล้ำของภาครัฐ - ยุทธศาสตร์ด้านการส่งเสริมขีดความสามารถ ในภูมิภาคอาเซียน
ยุทธศาสตร์ด้านสร้างความสามารถในการ แข่งขัน	ยุทธศาสตร์การพัฒนาวิทยาศาสตร์ เทคโนโลยี วิจัย และนวัตกรรม	ยุทธศาสตร์ด้านสร้างความสามารถ ในการ แข่งขันของประเทศ	ยุทธศาสตร์ด้านวิทยาศาสตร์ เทคโนโลยี วิจัย และนวัตกรรม
ยุทธศาสตร์ด้านการปรับสมดุลและพัฒนา ระบบบริหารจัดการภาครัฐ	ยุทธศาสตร์การบริหารจัดการ ในภาครัฐ การ ป้องกันการทุจริตประพฤติมิชอบและธรรมาภิ บาลในสังคมไทย	ยุทธศาสตร์ด้านการปรับสมดุลและพัฒนา ระบบบริหารจัดการภาครัฐ	ยุทธศาสตร์ด้านการพัฒนาการบริหารเพื่อ ความมั่นคง

ประเด็นยุทธศาสตร์ / เป้าประสงค์ / กลยุทธ์

ประเด็นยุทธศาสตร์ที่ ๑ การเสริมสร้างและพัฒนาศักยภาพทุนมนุษย์

เป้าประสงค์ที่ ๑ ผู้รับบริการทางการศึกษาระดับอุดมศึกษามีคุณภาพสำเร็จการศึกษาแล้วมีงานทำตรงตามความต้องการของผู้ใช้สามารถสร้างงานด้วยตนเอง

กลยุทธ์ที่ ๑ พัฒนาบัณฑิตที่สอดคล้องกับความต้องการของผู้มีส่วนได้ส่วนเสีย

กลยุทธ์ที่ ๒ พัฒนาหลักสูตรได้มาตรฐานตามเกณฑ์มาตรฐานหลักสูตร

กลยุทธ์ที่ ๓ พัฒนาและส่งเสริมกิจการนักศึกษาและศิษย์เก่าบูรณาการเพื่ออาชีพ

ประเด็นยุทธศาสตร์ที่ ๒ การสร้างความเป็นธรรม ลดความเหลื่อมล้ำของภาครัฐ

เป้าประสงค์ที่ ๑ เยาวชน ประชาชน เข้าถึงบริการทางการศึกษาระดับอุดมศึกษาอย่างเสมอภาค

กลยุทธ์ที่ ๑ สร้างความเสมอภาคและความเป็นธรรมทางการศึกษา

กลยุทธ์ที่ ๒ ส่งเสริมการจัดบริการวิชาการแก่สังคมเพื่อส่งเสริมการเรียนรู้ตลอดชีวิต

กลยุทธ์ที่ ๓ ส่งเสริมและสนับสนุนคุณค่าศิลปะและวัฒนธรรมไทย

กลยุทธ์ที่ ๔ ส่งเสริมการประกันคุณภาพการศึกษาภายใน

ประเด็นยุทธศาสตร์ที่ ๓ วิทยาศาสตร์ เทคโนโลยี วิจัยและนวัตกรรม

เป้าประสงค์ที่ ๑ ผลงานวิจัย นวัตกรรม องค์ความรู้ และงานสร้างสรรค์ที่นำไปใช้ประโยชน์(เชิงสาธารณะและเชิงเศรษฐกิจ)

กลยุทธ์ที่ ๑ ส่งเสริมและสนับสนุนความเข้มแข็งการวิจัยและงานสร้างสรรค์

กลยุทธ์ที่ ๒ ส่งเสริมการวิจัยเชิงบูรณาการเพื่อนำไปใช้ประโยชน์ (สร้างองค์ความรู้ ถ่ายทอดเทคโนโลยี)

ประเด็นยุทธศาสตร์ที่ ๔ การพัฒนาบริหารเพื่อความมั่นคง

เป้าประสงค์ที่ ๑ ส่งเสริมและพัฒนาการบริหารจัดการตามแนวทางของการบริหารจัดการบ้านเมืองที่ดี

กลยุทธ์ที่ ๑ พัฒนาศักยภาพให้มีบทบาทเชิงรุกซื่อสัตย์และภักดีต่อองค์กร

แผนปฏิบัติการประจำปีงบประมาณ พ.ศ. ๒๕๖๓ คณะบริหารธุรกิจ

ประเด็นยุทธศาสตร์ที่ ๑	ประเด็นยุทธศาสตร์ที่ ๒	ประเด็นยุทธศาสตร์ที่ ๓	ประเด็นยุทธศาสตร์ที่ ๔
การเสริมสร้างและพัฒนาศักยภาพทุมนมนุษย์	การสร้างความเป็นธรรม ลดความเหลื่อมล้ำของภาครัฐ	วิทยาศาสตร์ เทคโนโลยี วิจัยและนวัตกรรม	การพัฒนาบริหารเพื่อความมั่นคง

เป้าประสงค์	เป้าประสงค์	เป้าประสงค์	เป้าประสงค์
ผู้รับบริการทางการศึกษาระดับอุดมศึกษามีคุณภาพสำเร็จการศึกษาแล้วมีงานทำตรงตามความต้องการของผู้ใช้ สามารถสร้างงานด้วยตนเอง	เยาวชน ประชาชนเข้าถึงบริการทางการศึกษาระดับอุดมศึกษาอย่างเสมอภาค	ผลงานวิจัย นวัตกรรม องค์ความรู้ และงานสร้างสรรค์ ที่นำไปใช้ประโยชน์ (เชิงสาธารณะและเชิงเศรษฐกิจ)	ส่งเสริมและพัฒนาการบริหารจัดการตามแนวทางของการบริหารจัดการบ้านเมืองที่ดี
กลยุทธ์	กลยุทธ์	กลยุทธ์	กลยุทธ์
๑. พัฒนาบัณฑิตที่สอดคล้องกับความต้องการของผู้มีส่วนได้ส่วนเสีย ๒. พัฒนาหลักสูตรได้มาตรฐานตามเกณฑ์มาตรฐานหลักสูตร ๓. พัฒนาและส่งเสริมกิจการนักศึกษาและศิษย์เก่า บูรณาการเพื่ออาชีพ	๑. สร้างความเสมอภาคและความเป็นธรรมทางการศึกษา ๒. ส่งเสริมการจัดการบริการวิชาการแก่สังคม เพื่อส่งเสริมการเรียนรู้ตลอดชีวิต ๓. ส่งเสริมและสนับสนุนศิลปะและวัฒนธรรมไทย ๔. ส่งเสริมการประกันคุณภาพการศึกษาภายใน	๑. ส่งเสริมและสนับสนุนความเข้มแข็งการวิจัยและงานสร้างสรรค์ ๒. ส่งเสริมการวิจัยเชิงบูรณาการเพื่อนำไปใช้ประโยชน์ (สร้างองค์ความรู้ถ่ายทอดเทคโนโลยี)	๑. พัฒนาคณาจารย์ให้มีบทบาทเชิงรุก ซื่อสัตย์ และภักดีต่อองค์กร

โครงการ/ผลผลิต/กิจกรรม	โครงการ/ผลผลิต/กิจกรรม	โครงการ/ผลผลิต/กิจกรรม	โครงการ/ผลผลิต/กิจกรรม
<p>๑. กิจกรรมจัดการเรียนการสอนเพื่อผลิตบัณฑิต</p> <p>๒. โครงการประเมินบัณฑิตปริญญาตรีได้งานทำหรือประกอบอาชีพอิสระภายใน ๑ ปี</p> <p>๓. โครงการประเมินความพึงพอใจของผู้ใช้บัณฑิตที่มีต่อผู้สำเร็จการศึกษา</p> <p>๔. โครงการประเมินคุณภาพระดับหลักสูตร</p> <p>๕. โครงการพัฒนาและส่งเสริมกิจการนักศึกษา</p>	<p>๑. โครงการประชาสัมพันธ์รับสมัครนักศึกษาใหม่ระดับอุดมศึกษา</p> <p>๒. โครงการบริการวิชาการแก่สังคมของคณะบริหารธุรกิจ</p> <p>๓. โครงการบริการวิชาการของมหาวิทยาลัยโดยความร่วมมือระหว่างคณะฯ</p> <p>๔. โครงการทำนุบำรุงศิลปะและวัฒนธรรม</p> <p>๕. การประเมินคุณภาพการศึกษาในระบบ QA ระดับคณะฯ</p>	<p>๑. โครงการพัฒนาศักยภาพด้านการวิจัยของอาจารย์และนักวิจัย</p>	<p>๑. โครงการพัฒนาบุคลากรของคณะบริหารธุรกิจให้มีสมรรถนะและทักษะสูงขึ้น</p>

รายละเอียดแผนปฏิบัติการประจำปีคณะบริหารธุรกิจ ประจำปีงบประมาณ พ.ศ. ๒๕๖๓

หน่วย : ล้านบาท

ประเด็นยุทธศาสตร์/ เป้าประสงค์/กลยุทธ์	ตัวชี้วัดเป้าประสงค์	ค่า เป้าหมาย	โครงการ/กิจกรรม/ผลผลิต	ตัวชี้วัด	ค่า เป้าหมาย	วงเงินงบประมาณ ปี ๒๕๖๓		หน่วยงานที่รับผิดชอบ และหมายเหตุ
						แผ่นดิน	รายได้	
ประเด็นยุทธศาสตร์ที่ ๑ การเสริมสร้างและพัฒนาศักยภาพ ทุนมนุษย์								
เป้าประสงค์ที่ ๑ ๑. ผู้รับบริการทางการศึกษาระดับ อุดมศึกษามีคุณภาพสำเร็จการศึกษา แล้วมีงานทำตามตรงตามความต้องการ ของผู้ใช้สามารถสร้างงานด้วยตนเอง								
กลยุทธ์								
๑. พัฒนาระบบนิเทศที่สอดคล้องกับ ความต้องการของผู้มีส่วนได้ส่วนเสีย	๑. ผู้สำเร็จการศึกษาตามหลักสูตร ด้านสังคมศาสตร์ที่ได้มาตรฐาน	ร้อยละ ๘๕ ของเป้าหมาย ที่กำหนด	๑. กิจกรรมจัดการเรียนการสอน เพื่อผลิตบัณฑิต	๑. จำนวนผู้สำเร็จการศึกษา	๑,๕๐๐	-	-	- หน่วยทะเบียนและ ประเมินผลการศึกษา - หน่วยกิจการนักศึกษา
	๒. ผู้สำเร็จการศึกษาได้งานทำ หรือประกอบอาชีพอิสระในสาขา ที่เกี่ยวข้องภายใน ๑ ปี	ร้อยละ ๗๓ ของค่าเป้าหมาย (จากผู้กรอก แบบสอบถาม)	๒. โครงการประเมินบัณฑิต ปริญญาตรีได้งานทำหรือประกอบ อาชีพอิสระภายใน ๑ ปี	๑. ผู้สำเร็จการศึกษาได้งานทำ หรือประกอบอาชีพอิสระในสาขา ที่เกี่ยวข้องภายใน ๑ ปี	ร้อยละ ๗๓ ของเป้าหมาย ที่กำหนด (จากผู้กรอก แบบสอบถาม)			- รอง ค.บธ.ฝ่ายกิจการ นักศึกษา - งานบริการการศึกษา (หน่วยกิจการนักศึกษา)
	๓. ความพึงพอใจของผู้ใช้ บัณฑิตที่มีต่อผู้สำเร็จการศึกษา	ระดับ ๓.๖๐	๓. โครงการประเมินความพึงพอใจ ของผู้ใช้บัณฑิตที่มีต่อผู้สำเร็จการ ศึกษา	๑. ความพึงพอใจของผู้ใช้ บัณฑิตที่มีต่อผู้สำเร็จการศึกษา	ระดับ ๓.๖๐			- รอง ค.บธ.ฝ่ายวิชาการ และวิจัย - งานบริการการศึกษา (หน่วยส่งเสริมพัฒนาทาง วิชาการ)

หน่วย : ล้านบาท

ประเด็นยุทธศาสตร์/ เป้าประสงค์/กลยุทธ์	ตัวชี้วัดเป้าประสงค์	ค่า เป้าหมาย ๒๕๖๓	โครงการ/กิจกรรม/ผลผลิต	ตัวชี้วัด	ค่า เป้าหมาย ๒๕๖๓	วงเงินงบประมาณ ปี ๒๕๖๓		หน่วยงานที่รับผิดชอบ และหมายเหตุ
						แผ่นดิน	รายได้	
๒. พัฒนาหลักสูตรได้มาตรฐาน ตามเกณฑ์มาตรฐานหลักสูตร	๑. หลักสูตรได้มาตรฐาน	ร้อยละ ๑๐๐ ของหลักสูตร ทั้งหมด	๑. โครงการประเมินคุณภาพ ระดับหลักสูตร	๑. หลักสูตรที่ได้มาตรฐาน	ร้อยละ ๑๐๐ ของหลักสูตร ทั้งหมด	-	-	- รอง คบธ.ฝ่ายประกัน คุณภาพการศึกษา - งานประกันคุณภาพ การศึกษา - ภาควิชา/สาขาวิชา - หลักสูตรโครงการพิเศษ
						-	-	- รอง คบธ.ฝ่ายกิจการ นักศึกษา - งานบริการการศึกษา (หน่วยกิจการนักศึกษา)
						-	-	
						-	-	
๓. พัฒนาและส่งเสริมกิจการ นักศึกษาและศิษย์เก่าบูรณาการ เพื่ออาชีพ	๑. นักศึกษาที่ร่วมโครงการมี ความรู้ความเข้าใจเพิ่มขึ้น	ร้อยละ ๘๐ ของผู้เข้า ร่วมโครงการ	๑. โครงการพัฒนาและส่งเสริม กิจการนักศึกษา จำนวน ๔ โครงการ ๑.โครงการ การเตรียมความ พร้อมของบัณฑิตใหม่สู่โลก ดิจิทัล ๒.โครงการ จิตอาสาแนวพุทธ เส้นทางสู่การเตรียมความพร้อม ในการทำงาน ๓.โครงการ เตรียมความพร้อม สำหรับนักศึกษาใหม่ คณะบริหารธุรกิจ ประจำปี การศึกษา ๒๕๖๓ ๔.โครงการ www.ru.ac.th ผู้ช่วยนักศึกษา:เข้าใจง่ายได้ ประโยชน์ จบไว	๑. นักศึกษาที่เข้าร่วมโครงการมี มีความรู้ความเข้าใจเพิ่มขึ้น	ร้อยละ ๖๕ (ของจำนวน ผู้เข้าร่วม โครงการ)	-	-	- รอง คบธ.ฝ่ายกิจการ นักศึกษา - งานบริการการศึกษา (หน่วยกิจการนักศึกษา)
						-	๐.๐๖๐ (๖๐,๐๐๐)	
						-	-	
						-	-	

ประเด็นยุทธศาสตร์/ เป้าประสงค์/กลยุทธ์	ตัวชี้วัดเป้าประสงค์	ค่า เป้าหมาย ๒๕๖๓	โครงการ/กิจกรรม/ผลผลิต	ตัวชี้วัด	ค่า เป้าหมาย ๒๕๖๓	วงเงินงบประมาณ ปี ๒๕๖๓		หน่วยงานที่รับผิดชอบ และหมายเหตุ
						แผ่นดิน	รายได้	
ประเด็นยุทธศาสตร์ที่ ๒ การสร้างความเป็นธรรมลดความ เหลื่อมล้ำของภาครัฐ								
เป้าประสงค์ที่ ๑ ๑.เยาวชน ประชาชนเข้าถึง บริการ ทางการศึกษาระดับอุดมศึกษา อย่างเสมอภาค								
กลยุทธ์ที่								
๑. สร้างความเสมอภาคและ ความเป็นธรรมทางการศึกษา	๑. นักศึกษาใหม่ระดับอุดม ศึกษา	ร้อยละ ๘๕ ของค่า เป้าหมาย (๒,๓๐๐)	๑. โครงการประชาสัมพันธ์รับ นักศึกษาใหม่ระดับอุดมศึกษา - โครงการประชาสัมพันธ์ รับสมัครนักศึกษาใหม่ ประจำปี การศึกษา ๒๕๖๓	๑. จำนวนนักศึกษาใหม่	๒,๐๐๐	-	๐.๐๓๐ (๓๐,๐๐๐)	- รองคณบดีฝ่ายวิชาการ และวิจัย - งานบริการการศึกษา (หน่วยส่งเสริมพัฒนาทาง วิชาการ,หน่วยทะเบียน และประเมินผลการศึกษา)
๒. ส่งเสริมการจัดบริการวิชาการแก่ สังคมเพื่อส่งเสริมการเรียนรู้ ตลอดชีวิต	๑. โครงการบริการวิชาการที่มี การบูรณาการร่วมกับการเรียน การสอนหรืองานวิจัย	ร้อยละ ๘๐ (เป้าหมาย ๑ โครงการ)	๑. โครงการบริการวิชาการแก่ สังคมของคณะบริหารธุรกิจ จำนวน ๒ โครงการ ๑. โครงการ การเตรียมความ พร้อมในการจัดการธุรกิจบริการ ในชุมชนอำเภอเมือง จังหวัดปทุมธานี ปีที่ ๔ ๒. โครงการ อบรมหลักสูตร มัคคุเทศก์ทั่วไป(ต่างประเทศ) (เก็บเงินจากผู้เข้าร่วม)	๑. โครงการบริการวิชาการที่มี การบูรณาการร่วมกับการเรียน การสอนหรืองานวิจัย ๒. จำนวนหลักสูตรฝึกอบรมที่ผู้ เข้าร่วมรับผิดชอบค่าใช้จ่าย	ร้อยละ ๘๐	-	๐.๐๕๐ (๕๐,๐๐๐)	- คณะกรรมการจัดทำ แผนกลยุทธ์ด้านการ บริการวิชาการแก่สังคม (อ.ดารณี พลอยจัน)
					ร้อยละ ๓๕	-	-	อาจารย์ดารณี พลอยจัน

หน่วย : ล้านบาท

ยุทธศาสตร์/เป้าประสงค์/กลยุทธ์	ตัวชี้วัดเป้าประสงค์	ค่าเป้าหมาย ๒๕๖๓	โครงการ/กิจกรรม/ผลผลิต	ตัวชี้วัด	ค่าเป้าหมาย ๒๕๖๓	วงเงินงบประมาณ ปี ๒๕๖๓		หน่วยงานที่รับผิดชอบ และหมายเหตุ
						แผ่นดิน	รายได้	
	๒. ชุมชนหรือองค์กรมีความเข้มแข็งสามารถพัฒนาให้เกิดประโยชน์ต่อชุมชน/สังคม และสร้างเครือข่ายด้วยตนเอง	ร้อยละ ๘๕ ของผู้เข้าร่วมโครงการ	๑.โครงการบริการวิชาการของมหาวิทยาลัยโดยความร่วมมือระหว่างคณะฯปีที่ ๔ (สาขาอุทัยธานี.สาขาปราจีนบุรี)	๑. โครงการบริการวิชาการที่ทำให้เกิดประโยชน์ต่อชุมชน/สังคม	ร้อยละ ๘๕	-	-	- คณะกรรมการจัดทำแผนกลยุทธ์ด้านการบริการวิชาการแก่สังคม
				๒. ชุมชนหรือองค์กรมีความเข้มแข็งสามารถพัฒนาให้เกิดประโยชน์ต่อชุมชน/สังคมและสร้างเครือข่ายด้วยตนเอง	๒ แห่ง			
๓. ส่งเสริมและสนับสนุนศิลปะและวัฒนธรรมไทย	๑. โครงการทำนุบำรุงศิลปะวัฒนธรรมที่บรรลุวัตถุประสงค์	๘๐	๑.โครงการทำนุบำรุงศิลปะและวัฒนธรรม	๑. โครงการทำนุบำรุงศิลปะและวัฒนธรรมเห็นประโยชน์และคุณค่าในศิลปวัฒนธรรม	๘๐	-	๐.๐๓๐ (๓๐,๐๐๐)	- คณะกรรมการสวัสดิการ คณะบริหารธุรกิจ
๔. ส่งเสริมการประกันคุณภาพการศึกษาภายใน	๑. ผลการประเมินระดับคณะฯ	ระดับดี	๑. การประเมินคุณภาพการศึกษาในระบบ QA ระดับคณะฯ	๑. ผลการประเมินระดับคณะฯ	ระดับดี	-	-	- งานประกันคุณภาพ การศึกษา และทุกหน่วยงานในคณะบริหารธุรกิจ

ยุทธศาสตร์/เป้าประสงค์/กลยุทธ์	ตัวชี้วัดเป้าประสงค์	ค่าเป้าหมาย ๒๕๖๓	โครงการ/กิจกรรม/ผลผลิต	ตัวชี้วัด	ค่าเป้าหมาย ๒๕๖๓	วงเงินงบประมาณ ปี ๒๕๖๓		หน่วยงานที่รับผิดชอบ และหมายเหตุ
						แผ่นดิน	รายได้	
ประเด็นยุทธศาสตร์ที่ ๓ วิทยาศาสตร์ เทคโนโลยี วิจัย และนวัตกรรม								
เป้าประสงค์ที่ ๑. ผลการวิจัย นวัตกรรม องค์ความรู้ และงานสร้างสรรค์ ที่นำไปใช้ประโยชน์								
กลยุทธ์ที่ ๑. ส่งเสริมการวิจัยเชิงบูรณาการ เพื่อนำไปใช้ประโยชน์ (สร้างองค์ความรู้ ถ่ายทอด เทคโนโลยี)	๑. ผลงานวิจัย นวัตกรรม งานสร้างสรรค์สิ่งประดิษฐ์ เพื่อสร้างองค์ความรู้	ร้อยละ ๒๐ ของผลงานที่ แล้วเสร็จ	๑. งานวิจัย นวัตกรรม งานสร้างสรรค์สิ่งประดิษฐ์เพื่อสร้างองค์ความรู้ (จำนวน ๙ โครงการ)	๑. ผลงานวิจัยเพื่อสร้างองค์ความรู้ ที่นำไปพัฒนาการเรียนการสอน หรือมีผลเชิงเศรษฐกิจ - สังคม	ร้อยละ ๒๐ ของผลงาน ที่แล้วเสร็จ	-	๐.๔๓๔ (๔๓๔,๗๐๐)	- รอง คบธ. ฝ่ายวิชาการ และวิจัย - คณะกรรมการวิชาการ และวิจัย

งบประมาณตามภารกิจประจำ/พื้นฐาน

หน่วย : ล้านบาท

ภารกิจประจำ/พื้นฐาน	ผู้รับผิดชอบ	งบประมาณ		แหล่งงบประมาณ
		งบแผ่นดิน	งบรายได้	
งานบริหารคณะฯและงบบุคลากร	ทุกส่วนราชการ	๖๐.๕๗ (๖๐,๕๗๗,๙๓)	๒๓.๗๖ (๒๓,๗๗๕,๕๓)	- งบแผ่นดิน - งบรายได้
รวม		๖๐.๕๗	๒๓.๗๖	

งบประมาณตามภารกิจเฉพาะกิจ

หน่วย : ล้านบาท

แผนงาน/งาน/โครงการ/กิจกรรม	ผู้รับผิดชอบ	งบประมาณ		แหล่งงบประมาณ
		งปม.	นอก งปม.	
-	-	-	-	
รวม		-	-	
รวมงบประมาณทั้งสิ้น		๘๔.๓๓ (๘๔,๓๕๓.๔๖)		

การติดตามและประเมินผลการดำเนินงานประจำปีงบประมาณ พ.ศ. ๒๕๖๓

แผนปฏิบัติงานการติดตามและประเมินผลแผนปฏิบัติราชการ

ตัวชี้วัด	งาน/กิจกรรมดำเนินงาน	พ.ศ. ๒๕๖๒			พ.ศ. ๒๕๖๓									ผู้รับผิดชอบ	หมายเหตุ
		ต.ค.	พ.ย.	ธ.ค.	ม.ค.	ก.พ.	มี.ค.	เม.ย.	พ.ค.	มิ.ย.	ก.ค.	ส.ค.	ก.ย.		
๑. จัดประชุมกลุ่มงานแผนเพื่อถ่ายทอดและวางแนวทางการติดตามประเมินผลแผนปฏิบัติราชการ ประจำปี พ.ศ. ๒๕๖๒				↔										งานนโยบายและแผน	
	๒. กำหนดผู้รับผิดชอบติดตามและประเมินผลแผนแต่ละตัวชี้วัด			↔											
	๓. จัดทำรายงานการติดตามผลการดำเนินงานและประเมินผลแผนปฏิบัติราชการประจำปี เสนอมหาวิทยาลัยและหน่วยงานภายนอก						↔ (๖ เดือน)			↔ (๙ เดือน)			↔ (๑๒ เดือน)		

ภาคผนวก

คำอธิบาย

วิสัยทัศน์

มหาวิทยาลัยรามคำแหงเป็นสถาบันหลักที่มุ่งขยายโอกาสทางการศึกษา เพื่อพัฒนาคนให้พัฒนาประเทศอย่างยั่งยืน

๑. มหาวิทยาลัยรามคำแหงเป็นสถาบันหลัก หมายถึง เป็นมหาวิทยาลัยชั้นนำด้านจัดการศึกษาแบบตลาดวิชาควบคู่แบบจำกัดจำนวน
๒. ขยายโอกาสทางการศึกษา หมายถึง การให้ความสำคัญกับโอกาสทางการศึกษา ความเสมอภาค และเท่าเทียมกันทางการศึกษาแก่ประชาชนทั่วไปอย่างต่อเนื่องตลอดชีวิตในทุกระดับและอาชีพ
๓. พัฒนาคนให้พัฒนาประเทศอย่างยั่งยืน หมายถึง เป็นสถานศึกษา และวิจัยที่ผู้ศึกษาสามารถศึกษาได้ด้วยตนเอง โดยไม่จำเป็นต้องเข้าชั้นเรียนที่จัดให้ (ในระดับปริญญาตรี) โดยมีวัตถุประสงค์ให้การศึกษาส่งเสริมวิชาการและวิชาชีพชั้นสูง โดยทำการสอนทำการวิจัยให้บริการทางวิชาการแก่สังคมและทำนุบำรุงศิลปวัฒนธรรม เพื่อพัฒนาคนให้พัฒนาประเทศอย่างยั่งยืน

แผนผังเชิงยุทธศาสตร์ของคณะบริหารธุรกิจ (STRATEGY MAP)

แผนผังเชิงยุทธศาสตร์ของคณะบริหารธุรกิจ (Strategy Map)

วิสัยทัศน์

คณะบริหารธุรกิจมุ่งผลิตบัณฑิตทางด้านบริหารธุรกิจให้มีความรู้คู่คุณธรรม

ประเด็นยุทธศาสตร์

๑. การเสริมสร้างและพัฒนาศักยภาพทุนมนุษย์	๒. การสร้างความเป็นธรรมลดความเหลื่อมล้ำของภาครัฐ	๓. วิทยาศาสตร์ เทคโนโลยี วิจัยและนวัตกรรม	๔. การพัฒนาบริหารเพื่อความมั่นคง
--	--	---	----------------------------------

เป้าประสงค์

๑. ผู้รับบริการทางการศึกษาระดับอุดมศึกษามีคุณภาพสำเร็จการศึกษาแล้วมีงานทำตรงตามความต้องการของผู้ใช้ สามารถสร้างงานด้วยตนเอง	๒. เยาวชน ประชาชน เข้าถึงบริการทางการศึกษาระดับอุดมศึกษาอย่างเสมอภาค	๓. ผลงานวิจัย นวัตกรรม องค์ความรู้ และงานสร้างสรรค์ที่นำไปใช้ประโยชน์ (เชิงสาธารณะและเชิงเศรษฐกิจ)	๔. ส่งเสริมและพัฒนาการบริหารจัดการตามแนวของการบริหารจัดการบ้านเมืองที่ดี
---	--	--	--

แผนกิจกรรม (Strategy Map)

หมายเหตุ* ตัวเลขหมายถึงประเด็นยุทธศาสตร์

ด้านประสิทธิภาพ	กลยุทธ์ ส่งเสริมการวิจัยเชิงบูรณาการเพื่อนำไปใช้ประโยชน์ (สร้างองค์ความรู้ ถ่ายทอดเทคโนโลยี) ๓	กลยุทธ์ ส่งเสริมการวิจัยเชิงบูรณาการเพื่อนำไปใช้ประโยชน์ (สร้างองค์ความรู้ ถ่ายทอดเทคโนโลยี) ๓		
ด้านคุณภาพ	กลยุทธ์ พัฒนาพัฒนาบัณฑิตที่สอดคล้องกับความต้องการของผู้มีส่วนได้ส่วนเสีย ๑	กลยุทธ์ พัฒนาหลักสูตรได้มาตรฐานตามเกณฑ์มาตรฐานหลักสูตร ๑	กลยุทธ์ พัฒนาและส่งเสริมกิจการนักศึกษาและศิษย์เก่าบูรณาการเพื่ออาชีพ ๑	กลยุทธ์ ส่งเสริมการประกันคุณภาพการศึกษา ๒
ด้านประสิทธิภาพ	กลยุทธ์ ส่งเสริมการจัดการวิชาการแก่สังคมเพื่อส่งเสริมการเรียนรู้ตลอดชีวิต ๒	กลยุทธ์ ส่งเสริมและสนับสนุนศิลปะและวัฒนธรรมไทย ๒		
ด้านการพัฒนาองค์กร	กลยุทธ์ ส่งเสริมและสนับสนุนความเข้มแข็งการวิจัยและงานสร้างสรรค์ ๓	กลยุทธ์ พัฒนาบุคลากรให้มีบทบาทเชิงรุก สื่อสัต์ย์และภาคีต่อองค์กร ๔		

ผลการวิเคราะห์สภาพแวดล้อมศักยภาพของคณะบริหารธุรกิจ มหาวิทยาลัยรามคำแหง (SWOT Analysis)

๑. สภาพแวดล้อมภายในองค์กร

จุดแข็ง (Strengths)

- คณะมีหลักสูตรการเรียนการสอนที่หลากหลายในทุกระดับชั้น
- บุคลากรสายวิชาการมีคุณวุฒิและ ผลงานทางวิชาการ ตามเกณฑ์มาตรฐาน
- คณะมีรูปแบบการจัดการเรียนการสอนที่สอดคล้องกับวิถีชีวิตของกลุ่มเป้าหมายที่เอื้อต่อการเรียนรู้ของนักศึกษาได้ตลอดเวลา

จุดอ่อน (Weaknesses)

- จำนวนอาจารย์ที่ปรึกษา และจำนวนนักศึกษาไม่สอดคล้องกัน
- ภาระงานของอาจารย์มีปริมาณมากและหลากหลาย
- ต้นทุนค่าใช้จ่ายของบางหลักสูตรของคณะฯ ยังอยู่ในระดับสูง

๒. สภาพแวดล้อมภายนอกองค์กร

โอกาส (Opportunities)

- แนวโน้มความต้องการเป็นผู้ประกอบการเพิ่มขึ้น
- เทคโนโลยีแบบไร้สายและอินเทอร์เน็ตถูกพัฒนาให้สามารถส่งผ่านข้อมูลได้จำนวนมาก เปิดโอกาสของการเรียนรู้บนแพลตฟอร์มมากขึ้น

ข้อจำกัด/ภัยคุกคาม (Threats)

- นโยบายของรัฐสนับสนุนให้ความสำคัญกับการเรียนการสอนสายอาชีพและวิทยาศาสตร์
- อัตราการเกิดของประชากรลดลงทำให้จำนวนนักศึกษาในระบบลดลง
- มีคู่แข่งจำนวนมาก มหาวิทยาลัยทั้งภาครัฐและเอกชนเปิดหลักสูตรที่ใกล้เคียงกัน

ที่มาข้อมูล : ผลการวิเคราะห์สภาพแวดล้อม ประจำปีงบประมาณ พ.ศ.๒๕๖๓ ของคณะบริหารธุรกิจ มาจากการระดมสมองของคณะกรรมการแผนและพัฒนา ซึ่งประกอบด้วย คณะผู้บริหาร,หัวหน้าภาค,หัวหน้างานและบุคลากรของคณะบริหารธุรกิจ

คำอธิบายและรายละเอียดประกอบตัวชี้วัด (KPIs Dictionary) ของตัวชี้วัดระดับผลลัพธ์ (เป้าประสงค์)

ของแผนกลยุทธ์ ประจำปีงบประมาณ พ.ศ. ๒๕๖๓ มหาวิทยาลัยรามคำแหง

รหัสตัวชี้วัด : ๐๑	
ชื่อตัวชี้วัด : ผู้สำเร็จการศึกษาตามหลักสูตรที่ได้มาตรฐาน	ผู้รับผิดชอบ : คณะ, สถาบันคอมพิวเตอร์, สถาบันนานาชาติ
คำจำกัดความของตัวชี้วัด : คือผู้สำเร็จการศึกษาระดับปริญญาตรี ปริญญาโท และปริญญาเอก ทุกประเภทการศึกษา จากหลักสูตรที่ผ่านเกณฑ์การประเมินมาตรฐาน	
ความถี่ในการเก็บข้อมูล : ปีละ ๓ ครั้ง (๖ เดือน ๙ เดือน และ ๑๒ เดือน)	
สูตรในการคำนวณ : ร้อยละของผู้สำเร็จการศึกษา จากหลักสูตรที่ผ่านการประเมินต่อจำนวนผู้สำเร็จการศึกษาทั้งหมด	
ที่มาตัวชี้วัด : มร./สพ.	
หน่วยวัด : ๑. จัดเก็บเชิงปริมาณ จำแนกตามหลักสูตรและจำนวนผู้สำเร็จการศึกษาจริง ตามรอบปีงบประมาณ ๒๕๖๓ ๒. จำนวนผู้สำเร็จการศึกษา ตามข้อ ๑ มาคำนวณค่าร้อยละจากค่าเป้าหมาย ๒๐,๕๐๐ คน	
ค่าเป้าหมาย พ.ศ. ๒๕๖๓ : ร้อยละ ๘๕.๐๐ ของเป้าหมายจากจำนวน ๒๐,๕๐๐ คน	

รหัสตัวชี้วัด : ๐๒	
ชื่อตัวชี้วัด : ผู้สำเร็จการศึกษาได้งานทำหรือประกอบอาชีพอิสระในสาขาที่เกี่ยวข้องภายใน ๑ ปี	ผู้รับผิดชอบ : คณะ, กองแผนงาน
คำจำกัดความของตัวชี้วัด : คือบัณฑิตปริญญาตรีที่สำเร็จการศึกษาในหลักสูตรภาคปกติ ภาคพิเศษและภาคนอกเวลาที่มีงานทำหรือมีกิจการของตนเองและมีรายได้ประจำภายในระยะเวลา ๑ ปี นับจากวันที่สำเร็จการศึกษา	
ความถี่ในการเก็บข้อมูล : จัดเก็บปีละ ๑ ครั้ง จากแบบสอบถามบัณฑิต	
สูตรในการคำนวณ : ร้อยละของผู้มีงานทำหรือประกอบอาชีพอิสระในสาขาที่เกี่ยวข้องภายใน ๑ ปี ต่อผู้สำเร็จการศึกษาทั้งหมด	
ที่มาตัวชี้วัด : มร./สพ./สกอ.	
หน่วยวัด : คิดเป็นค่าสัดส่วนร้อยละของจำนวนผู้มีงานทำและไม่มีงานทำจากจำนวนผู้กรอแบบสอบถามทั้งหมด	
ค่าเป้าหมาย พ.ศ. ๒๕๖๓ : ร้อยละ ๗๓.๐๐ ของเป้าหมายที่กำหนด (จากผู้กรอแบบสอบถาม)	

รหัสตัวชี้วัด : ๐๓	
ชื่อตัวชี้วัด : ความพึงพอใจของผู้ใช้บัณฑิตที่มีต่อผู้สำเร็จการศึกษา	ผู้รับผิดชอบ : คณะ,กองแผนงาน
คำจำกัดความของตัวชี้วัด : คือการประเมินความพึงพอใจของผู้ประกอบการเจ้าของกิจการ หรือส่วนราชการต่อผู้ปฏิบัติงานที่เป็นบัณฑิตจากมหาวิทยาลัยรามคำแหง	
ความถี่ในการเก็บข้อมูล : จัดเก็บปีละ ๑ ครั้ง	
สูตรในการคำนวณ : จำแนกเป็น ๕ ระดับ	
ที่มาตัวชี้วัด : มร./สงป./สกอ.	
หน่วยวัด : จำนวนรวมจากความถี่ของแต่ละระดับ	
ค่าเป้าหมาย พ.ศ. ๒๕๖๓ : ระดับ ๓.๖๐	

รหัสตัวชี้วัด : ๐๔	
ชื่อตัวชี้วัด : หลักสูตรได้มาตรฐาน	ผู้รับผิดชอบ : กองบริการการศึกษา, คณะ,สถาบันการศึกษานานาชาติ,สำนักประกันคุณภาพการศึกษา
คำจำกัดความของตัวชี้วัด : พิจารณาจากหลักสูตรที่สกอ. รับทราบหลักสูตรตามกรอบ TQF อย่างเป็นทางการและผ่านเกณฑ์การประเมินมาตรฐานหลักสูตร ปีการศึกษา ๒๕๖๒ จาก สกอ.	
ความถี่ในการเก็บข้อมูล : จัดเก็บปีละ ๑ ครั้ง จากทุกหลักสูตรที่เปิดการเรียนการสอนในปีการศึกษา ๒๕๖๒	
สูตรในการคำนวณ : ร้อยละของจำนวนหลักสูตรที่ผ่านการประเมินต่อหลักสูตรทั้งหมด	
ที่มาตัวชี้วัด : มร./สกอ./สมศ.	
หน่วยวัด : ร้อยละ คิดเป็นค่าสัดส่วนร้อยละของจำนวนหลักสูตรที่ผ่านเกณฑ์การประเมินมาตรฐานหลักสูตร ปีการศึกษา ๒๕๖๒ จาก สกอ. จากจำนวนหลักสูตรทั้งหมดที่เปิดสอน ปีการศึกษา ๒๕๖๒	
ค่าเป้าหมาย พ.ศ. ๒๕๖๓ : ร้อยละ ๑๐๐.๐๐ ของหลักสูตรทั้งหมด	

รหัสตัวชี้วัด : ๐๕	
ชื่อตัวชี้วัด : นักศึกษาที่ร่วมโครงการมีความรู้ความเข้าใจเพิ่มขึ้น และสามารถนำไปปฏิบัติได้จริง (โครงการพัฒนาและส่งเสริมกิจการนักศึกษา)	ผู้รับผิดชอบ : กองบริการการศึกษา, คณะ,สถาบัน
คำจำกัดความของตัวชี้วัด : คือจำนวนนักศึกษาที่เข้าร่วมโครงการและตอบแบบสอบถามภายหลังการร่วมโครงการเสร็จสิ้น มีความรู้ ความเข้าใจ เกิดทักษะตามวัตถุประสงค์ของโครงการเพิ่มขึ้น (ควรจัดประเมินก่อนและหลังการอบรม)	
ความถี่ในการเก็บข้อมูล : จัดเก็บผลการประเมินโครงการทุกครั้งที่จัด และสรุปรายงานผลค่าเฉลี่ยจากทุกโครงการ รอบ ๖ เดือน ๙ เดือน และ ๑๒ เดือน	
สูตรในการคำนวณ : ร้อยละของจำนวนนักศึกษาที่ร่วมโครงการและตอบแบบสอบถาม	
ที่มาตัวชี้วัด : มร./สกอ.	
หน่วยวัด : ร้อยละของการนำผลการประเมินจากทุกโครงการมาหาค่าเฉลี่ยในภาพรวม	
ค่าเป้าหมาย พ.ศ. ๒๕๖๓ : ร้อยละ ๖๕.๐๐ ของผู้เข้าร่วมโครงการ	

รหัสตัวชี้วัด : ๐๖	
ชื่อตัวชี้วัด : นักศึกษาใหม่ระดับอุดมศึกษา	ผู้รับผิดชอบ : งานประชาสัมพันธ์, คณะ,สาขาวิทยบริการฯ
คำจำกัดความของตัวชี้วัด : จำนวนนักศึกษาใหม่ระดับปริญญาตรี ปริญญาโท และปริญญาเอก ทุกหลักสูตรและประเภทการจัดการเรียนการสอน ในปีการศึกษา ๒๕๖๒	
ความถี่ในการเก็บข้อมูล : ปีละ ๓ ครั้ง รอบ ๖ เดือน ๙ เดือน และ ๑๒ เดือน	
สูตรในการคำนวณ : ร้อยละของจำนวนนักศึกษาใหม่จากค่าเป้าหมาย	
ที่มาตัวชี้วัด : มร./สงป.	
หน่วยวัด : ๑. จัดเก็บเชิงปริมาณจำแนกตามหลักสูตรและจำนวนนักศึกษาจริง ตามรอบปีงบประมาณ พ.ศ. ๒๕๖๓ ๒. นำจำนวนนักศึกษาใหม่จริง ตามข้อที่ ๑ มาคำนวณค่าร้อยละจากค่าเป้าหมาย ๔๐,๐๐๐ คน	
ค่าเป้าหมาย พ.ศ. ๒๕๖๓ : ร้อยละ ๙๕.๐๐ ของเป้าหมายที่กำหนดจากจำนวน ๔๐,๐๐๐ คน	

รหัสตัวชี้วัด : ๐๗	
ชื่อตัวชี้วัด : ความคิดเห็นของประชาชนทั่วไปที่มีต่อการสร้างโอกาสความเสมอภาคและความเป็นธรรมทางการศึกษาจากมหาวิทยาลัย	ผู้รับผิดชอบ : งานประชาสัมพันธ์
คำจำกัดความของตัวชี้วัด : ความคิดเห็นของประชาชนที่ตอบแบบสอบถามในทุกภูมิภาคต่อการเปิดโอกาสความเสมอภาคและความเป็นธรรมในการเข้าถึงการศึกษาของมหาวิทยาลัยรามคำแหงที่ครอบคลุมประเด็นหลักสูตรหลากหลายประเภทและระดับการศึกษาตอบสนองความต้องการเรียนรู้ มีช่องทางการศึกษาหลายระบบและค่าใช้จ่ายถูก	
ความถี่ในการเก็บข้อมูล	: ปีละ ๑ ครั้ง
สูตรในการคำนวณ	: ร้อยละของผู้แสดงความคิดเห็น
ที่มาตัวชี้วัด	: มร.
หน่วยวัด : ร้อยละความคิดเห็นของประชาชนทั่วไปที่มีต่อการสร้างโอกาส ความเสมอภาคและความเป็นธรรมทางการศึกษาของมหาวิทยาลัยรามคำแหง	
ค่าเป้าหมาย พ.ศ. ๒๕๖๓ : ร้อยละ ๖๕.๐๐ ของจำนวนผู้ตอบแบบสอบถาม เห็นว่ามหาวิทยาลัยรามคำแหง สร้างโอกาสความเสมอภาค และความเป็นธรรมทางการศึกษาให้กับประชาชน	

รหัสตัวชี้วัด : ๐๘	
ชื่อตัวชี้วัด : โครงการบริการวิชาการที่มีการบูรณาการร่วมกับการเรียนการสอนหรืองานวิจัย	ผู้รับผิดชอบ : คณะ,สถาบันการศึกษานานาชาติ
คำจำกัดความของตัวชี้วัด : คือโครงการบริการวิชาการที่นำศาสตร์การเรียนการสอนและมีนักศึกษาเข้าร่วมดำเนินการให้บริการวิชาการหรือนำผลที่ได้จากการให้บริการวิชาการมาใช้ในการจัดการเรียนการสอนหรือการวิจัย	
ความถี่ในการเก็บข้อมูล	: เก็บข้อมูลการประเมินทุกครั้งที่จัดโครงการ และจัดทำรายงานผลปีละ ๓ ครั้ง รอบ ๖ เดือน ๙ เดือน และ ๑๒ เดือน
สูตรในการคำนวณ	: ร้อยละของจำนวนโครงการบริการวิชาการที่นำมาบูรณาการต่อโครงการทั้งหมด
ที่มาตัวชี้วัด	: มร./สกอ.
หน่วยวัด : ร้อยละโดยระบุการบูรณาการร่วมกับวิชาใด หลักสูตรใด หรืองานวิจัยใด	
ค่าเป้าหมาย พ.ศ. ๒๕๖๓ : ร้อยละ ๗๐.๐๐ ของเป้าหมาย จำนวน ๔๔ โครงการ	

รหัสตัวชี้วัด : ๐๙	
ชื่อตัวชี้วัด : ชุมชนหรือองค์กรมีความเข้มแข็งสามารถพัฒนาให้เกิดประโยชน์ต่อชุมชน/สังคมและสร้างเครือข่ายด้วยตนเอง (โครงการบริการวิชาการ)	ผู้รับผิดชอบ : คณะกรรมการบริการวิชาการ, คณะ
คำจำกัดความของตัวชี้วัด : คือโครงการร่วมของทุกคณะในระดับมหาวิทยาลัยที่ดำเนินการให้เกิดความยั่งยืนแก่ชุมชน เพื่อให้สามารถพัฒนาทักษะ ความรู้ได้ด้วยตนเอง และรับการเรียนรู้ได้ด้วยตนเอง และการเรียนรู้ต่อเนื่อง รวมถึงการสร้างเครือข่ายความร่วมมือให้ความรู้	
ความถี่ในการเก็บข้อมูล : จัดเก็บข้อมูลการประเมินทุกครั้งที่เกิดโครงการ มีการติดตามผลลัพธ์ที่ชัดเจน จัดทำรายงาน รอบ ๖ เดือน ๙ เดือน และ ๑๒ เดือน	
สูตรในการคำนวณ : - ไม่มี -	
ที่มาตัวชี้วัด : มร./สกอ.	
หน่วยวัด : จำนวนชุมชน หรือองค์กร ที่มีความเข้มแข็งสามารถพัฒนา/ดำเนินการด้วยตนเองได้ รวมถึงการสร้างเครือข่าย	
ค่าเป้าหมาย พ.ศ. ๒๕๖๓ : ๒ แห่ง (ชุมชนอุทัยธานี และชุมชนปราจีนบุรี)	

รหัสตัวชี้วัด : ๑๐	
ชื่อตัวชี้วัด : ผู้เข้าร่วมโครงการทำนุบำรุงศิลปะและวัฒนธรรมเห็นประโยชน์และคุณค่าในศิลปวัฒนธรรม	ผู้รับผิดชอบ : สถาบันศิลปวัฒนธรรมฯ
คำจำกัดความของตัวชี้วัด : คือโครงการทำนุบำรุงศิลปะและวัฒนธรรม ที่สถาบันศิลปวัฒนธรรมและคณะจัดทำขึ้น โดยมีบุคลากร นักศึกษา และประชาชน เข้าร่วมโครงการเห็นประโยชน์และคุณค่า	
ความถี่ในการเก็บข้อมูล : เก็บข้อมูลการประเมินทุกครั้งที่เกิดโครงการ และจัดทำรายงานผลปีละ ๓ ครั้ง รอบ ๖ เดือน ๙ เดือน และ ๑๒ เดือน	
สูตรในการคำนวณ : ร้อยละของผู้เข้าร่วมโครงการทำนุบำรุงศิลปะและวัฒนธรรมต่อจำนวนผู้เข้าร่วมทั้งหมด	
ที่มาตัวชี้วัด : มร.	
หน่วยวัด : ร้อยละของผู้เข้าร่วมโครงการที่ตอบแบบสอบถาม เน้นประโยชน์และคุณค่าในศิลปวัฒนธรรม	
ค่าเป้าหมาย พ.ศ. ๒๕๖๓ : ร้อยละ ๘๕.๐๐ ของผู้เข้าร่วมโครงการ จำนวน ๑๒ โครงการ	

รหัสตัวชี้วัด : ๑๑	
ชื่อตัวชี้วัด : โครงการทำนุบำรุงศิลปะและวัฒนธรรมที่มีการบูรณาการด้านศิลปวัฒนธรรมร่วมกับการเรียนการสอนหรืองานวิจัย	ผู้รับผิดชอบ : คณะ
คำจำกัดความของตัวชี้วัด : คือโครงการทำนุบำรุงศิลปะและวัฒนธรรมที่คณะนำศาสตร์การเรียนการสอนและนักศึกษาเข้าร่วมดำเนินการให้บริการหรือนำผลที่ได้จากโครงการมาใช้ในการจัดการเรียนการสอนหรือการวิจัย	
ความถี่ในการเก็บข้อมูล : เก็บข้อมูลการประเมินทุกครั้งที่เกิดโครงการ และจัดทำรายงานผลปีละ ๓ ครั้ง รอบ ๖ เดือน ๙ เดือน และ ๑๒ เดือน	
สูตรในการคำนวณ : ร้อยละของจำนวนโครงการทำนุบำรุงศิลปะและวัฒนธรรม ที่บูรณาการต่อโครงการทั้งหมดของคณะ	
ที่มาตัวชี้วัด : มร./สกอ.	
หน่วยวัด : ร้อยละ โดยระบุการบูรณาการร่วมกับหลักสูตรใด วิชาใด หรืองานวิจัยใด	
ค่าเป้าหมาย พ.ศ. ๒๕๖๓ : ร้อยละ ๘๕.๐๐ ของเป้าหมาย รวม ๒๒ โครงการ	

รหัสตัวชี้วัด : ๑๒	
ชื่อตัวชี้วัด : ผลการประเมินระดับสถาบัน	ผู้รับผิดชอบ : สำนักประกันคุณภาพการศึกษา
คำจำกัดความของตัวชี้วัด : การแปลความหมายคะแนนการประเมิน	
ระดับคะแนน < หรือ = ๑.๕	หมายถึง การดำเนินงานต้องปรับปรุงเร่งด่วน
๑.๕๑ - ๒.๕๐	หมายถึง การดำเนินงานต้องปรับปรุง
๒.๕๑ - ๓.๕๐	หมายถึง การดำเนินงานระดับพอใช้
๓.๕๑ - ๔.๕๐	หมายถึง การดำเนินงานระดับดี
๔.๕๑ - ๕.๐๐	หมายถึง การดำเนินงานระดับดีมาก
ความถี่ในการเก็บข้อมูล : ปีละ ๑ ครั้ง	
สูตรในการคำนวณ : ระดับ จำนวนเป็น ๕ ระดับ	
ที่มาตัวชี้วัด : มร./สกอ.	
หน่วยวัด : ระดับผลการประเมินระดับสถาบัน	
ค่าเป้าหมาย พ.ศ. ๒๕๖๓ : ระดับดี (ไม่น้อยกว่า ๓.๕๑)	

รหัสตัวชี้วัด : ๑๓	
ชื่อตัวชี้วัด : ร้อยละของหน่วยงานผ่านการประเมิน ISO	ผู้รับผิดชอบ : สำนักประกันคุณภาพการศึกษา
คำจำกัดความของตัวชี้วัด : พิจารณาจากผลการตรวจประเมิน ISO ของคณะกรรมการตรวจประเมิน	
ความถี่ในการเก็บข้อมูล : ปีละ ๑ ครั้ง	
สูตรในการคำนวณ : ร้อยละ	
ที่มาตัวชี้วัด : มร./สกอ.	
หน่วยวัด : ร้อยละของหน่วยงานผ่านการประเมิน	
ค่าเป้าหมาย พ.ศ. ๒๕๖๓ : ร้อยละ ๑๐๐.๐๐ ของหน่วยงานผ่านการประเมิน ISO	

รหัสตัวชี้วัด : ๑๔	
ชื่อตัวชี้วัด : ผู้เข้าอบรมมีความรู้ความเข้าใจเพิ่มขึ้น และสามารถนำไปปฏิบัติได้จริง (ด้านการวิจัย)	ผู้รับผิดชอบ : สถาบันวิจัยและพัฒนา
คำจำกัดความของตัวชี้วัด : คือจำนวนผู้เข้าร่วมโครงการและตอบแบบสอบถามภายหลังการร่วมโครงการเสร็จสิ้น มีความรู้ความเข้าใจตามวัตถุประสงค์ของโครงการเพิ่มขึ้น (ควรจัดประเมินก่อนและหลังการอบรม)	
ความถี่ในการเก็บข้อมูล : จัดเก็บผลการประเมินโครงการทุกครั้งที่ยัด และสรุปรายงานผลค่าเฉลี่ยจากทุกโครงการ รอบ ๖ เดือน ๙ เดือน และ ๑๒ เดือน	
สูตรในการคำนวณ : ร้อยละของจำนวนผู้เข้าร่วมโครงการและตอบแบบสอบถามที่มีความรู้ความเข้าใจต่อโครงการทั้งหมด	
ที่มาตัวชี้วัด : มร./สกอ.	
หน่วยวัด : ร้อยละของการนำผลการประเมินจากทุกโครงการมาหาค่าเฉลี่ยในภาพรวม	
ค่าเป้าหมาย พ.ศ. ๒๕๖๓ : ร้อยละ ๖๕.๐๐ ของผู้เข้าอบรม จำนวน ๕ โครงการ	

รหัสตัวชี้วัด : ๑๕	
ชื่อตัวชี้วัด : ผลสำเร็จของการจัดระบบให้คำปรึกษานักวิจัยฯ	ผู้รับผิดชอบ : สถาบันวิจัยและพัฒนา
<p>คำจำกัดความของตัวชี้วัด : ผลสำเร็จของการจัดระบบให้คำปรึกษานักวิจัยฯ ประกอบด้วย ๕ ขั้นตอน ดังนี้</p> <ol style="list-style-type: none"> ๑. ร่างระเบียบและแนวปฏิบัติเสนอมหาวิทยาลัย ๒. เตรียมความพร้อมปัจจัยพื้นฐานที่เกี่ยวข้อง ๓. จัดประชุมชี้แจงแนวปฏิบัติแก่นักวิจัย ๔. ดำเนินการเปิดบริการ ๕. ประเมินผลการดำเนินงานเสนอมหาวิทยาลัย 	
ความถี่ในการเก็บข้อมูล	: ปีละ ๓ ครั้ง รอบ ๖ เดือน ๙ เดือน และ ๑๒ เดือน
สูตรในการคำนวณ	: ร้อยละของผลสำเร็จของการจัดระบบให้คำปรึกษานักวิจัยฯ
ที่มาตัวชี้วัด	: มร.
หน่วยวัด	: ร้อยละของแผนการดำเนินงาน
ค่าเป้าหมาย พ.ศ. ๒๕๖๓	: ร้อยละ ๘๐.๐๐ ของแผนดำเนินงาน

รหัสตัวชี้วัด : ๑๖	
ชื่อตัวชี้วัด : ผลงานวิจัย นวัตกรรม งานสร้างสรรค์ สิ่งประดิษฐ์ที่นำไปพัฒนาการเรียนการสอน หรือมีผลกระทบเชิงเศรษฐกิจ – สังคม	ผู้รับผิดชอบ : สถาบันวิจัยฯ และสถาบันวิจัยสัตว์ฯ
<p>คำจำกัดความของตัวชี้วัด : คือหลักฐานการนำผลงานวิจัยนวัตกรรม งานสร้างสรรค์และสิ่งประดิษฐ์ที่แล้วเสร็จ มาใช้ประโยชน์ เช่น การเรียนการสอน พัฒนาการ หรือมีผลกระทบ หรือต่อยอด เชิงเศรษฐกิจ – สังคม</p>	
ความถี่ในการเก็บข้อมูล	: ปีละ ๓ ครั้ง โดยจัดทำรายงาน รอบ ๖ เดือน ๙ เดือน และ ๑๒ เดือน
สูตรในการคำนวณ	: ร้อยละของผลงานวิจัยฯ ที่นำไปใช้ประโยชน์ต่อโครงการวิจัยที่แล้วเสร็จ
ที่มาตัวชี้วัด	: มร./สกอ.
หน่วยวัด	: ร้อยละผลงานวิจัยที่แล้วเสร็จนำมาใช้ประโยชน์ด้านการเรียนการสอน พัฒนาการ หรือมีผลกระทบต่อเศรษฐกิจ – สังคม ต่อผลงานวิจัยทั้งหมด
ค่าเป้าหมาย พ.ศ. ๒๕๖๓	: ร้อยละ ๒๐.๐๐ ของผลงานที่แล้วเสร็จ จากจำนวน ๓๗ โครงการ

รหัสตัวชี้วัด : ๑๗	
ชื่อตัวชี้วัด : โครงการเกิดประโยชน์ต่อบุคลากรและนักศึกษาของมหาวิทยาลัยรามคำแหง (โครงการประชาคมอาเซียน)	ผู้รับผิดชอบ : คณะกรรมการบริหารแผนอาเซียน,สถาบันภาษา
คำจำกัดความของตัวชี้วัด : คือการรายงานผลการดำเนินงานของโครงการที่มีลักษณะความหลากหลายของประเภทและชนิดโครงการเมื่อเสร็จสิ้น โครงการให้ติดตามผลลัพธ์ว่าเกิดประโยชน์จริง	
ความถี่ในการเก็บข้อมูล : ปีละ ๓ ครั้ง ในการจัดทำรายงาน รอบ ๖ เดือน ๙ เดือน และ ๑๒ เดือน	
สูตรในการคำนวณ : ร้อยละของจำนวนโครงการที่ผลลัพธ์เกิดประโยชน์จริงจากการดำเนินงานต่อโครงการทั้งหมด	
ที่มาตัวชี้วัด : มร./สกอ./สงป.	
หน่วยวัด : ร้อยละของโครงการเกิดประโยชน์ต่อบุคลากรและนักศึกษาของมหาวิทยาลัยรามคำแหง	
ค่าเป้าหมาย พ.ศ. ๒๕๖๓ : ร้อยละ ๙๐.๐๐ ของจำนวนโครงการจาก จำนวน ๔ โครงการ	

รหัสตัวชี้วัด : ๑๘	
ชื่อตัวชี้วัด : ผู้เข้าอบรมผ่านเกณฑ์การประเมินและนำไปใช้ประโยชน์ได้จริง (โครงการอบรมภาษาต่างประเทศให้กับบุคลากร)	ผู้รับผิดชอบ : สถาบันภาษาและกองการเจ้าหน้าที่
คำจำกัดความของตัวชี้วัด : คือผลจากการประเมินจากแบบทดสอบและความคิดเห็น การนำไปใช้ประโยชน์ จากผู้เข้าร่วมการอบรม	
ความถี่ในการเก็บข้อมูล : ปีละ ๑ ครั้ง รอบ ๑๒ เดือน	
สูตรในการคำนวณ : ร้อยละของผู้เข้าร่วมอบรมที่ตอบแบบทดสอบของแต่ละโครงการ แล้วหาค่าเฉลี่ยจากทุกโครงการ	
ที่มาตัวชี้วัด : มร./สกอ./สงป.	
หน่วยวัด : ร้อยละของผู้เข้าอบรมผ่านเกณฑ์การประเมินและนำไปใช้ประโยชน์ได้จริง	
ค่าเป้าหมาย พ.ศ. ๒๕๖๓ : ร้อยละ ๙๐.๐๐ ของผู้เข้าอบรมตามเกณฑ์หลักสูตรและสอบผ่าน	

รหัสตัวชี้วัด : ๑๙	
ชื่อตัวชี้วัด : บุคลากรมีความรู้ความเข้าใจเพิ่มขึ้นและสามารถนำไปปฏิบัติได้จริง (โครงการพัฒนาบุคลากร)	ผู้รับผิดชอบ : กองบริการการศึกษา, กองการเจ้าหน้าที่ สถาบันวิจัยและพัฒนา,สถาบันคอมพิวเตอร์, กองกิจการนักศึกษา
คำจำกัดความของตัวชี้วัด : คือผลจากการประเมินบุคลากรที่เข้ารับการอบรมฯ (ควรประเมินก่อนและหลังการอบรม) ด้านความรู้ ทักษะ	
ความถี่ในการเก็บข้อมูล : ปีละ ๓ ครั้ง รอบ ๖ เดือน รอบ ๙ เดือน และรอบ ๑๒ เดือน	
สูตรในการคำนวณ : ร้อยละของผู้เข้ารับการอบรม ของแต่ละโครงการ แล้วหาค่าเฉลี่ยจากทุกโครงการ	
ที่มาตัวชี้วัด : มร.	
หน่วยวัด : ร้อยละของบุคลากรที่มีความรู้ ความเข้าใจเพิ่มขึ้นจากการเข้ารับการอบรม	
ค่าเป้าหมาย พ.ศ. ๒๕๖๓ : ร้อยละ ๖๕.๐๐ ของผู้เข้าร่วมโครงการทั้งหมด	

รหัสตัวชี้วัด : ๒๐	
ชื่อตัวชี้วัด : ผลการประเมิน ITA ของมหาวิทยาลัยรามคำแหง จาก ป.ป.ช	ผู้รับผิดชอบ : ฝ่ายธรรมาภิบาลและคณะกรรมการ
คำจำกัดความของตัวชี้วัด : พิจารณาตรวจสอบจากหลักฐานผลการดำเนินงานตามตัวชี้วัด ๐๑ - ๐๔๘	
ความถี่ในการเก็บข้อมูล : ปีละ ๓ ครั้ง รอบ ๖ เดือน รอบ ๙ เดือน และรอบ ๑๒ เดือน	
สูตรในการคำนวณ : - ไม่มี -	
ที่มาตัวชี้วัด : มร./ป.ป.ช.	
หน่วยวัด : ๑ - ๑๐๐ คะแนน ประเมินหลักฐานเชิงประจักษ์ จากระบบสารสนเทศการประเมินคุณธรรมและความโปร่งใสในการดำเนินงานของหน่วยงานภาครัฐ	
ค่าเป้าหมาย พ.ศ. ๒๕๖๓ : ๘๕ คะแนน จาก ๑๐๐ คะแนน	

รหัสตัวชี้วัด : ๒๑	
ชื่อตัวชี้วัด : ค่าเฉลี่ยต่อประโยชน์ที่ได้รับจากโครงการ (โครงการชั้นนำ-ป้องกันและแก้ไขปัญหาของสังคม)	ผู้รับผิดชอบ : คณะกรรมการโครงการชั้นนำ – ป้องกันงานประชาสัมพันธ์ และหน่วยงานที่เกี่ยวข้อง
คำจำกัดความของตัวชี้วัด : คือค่าเฉลี่ยของการประเมินผู้เข้าร่วมโครงการต่อการจัดโครงการด้านประโยชน์ที่ได้รับ (ไม่น้อยกว่าระดับ ๓.๕๑)	
ความถี่ในการเก็บข้อมูล : ปีละ ๓ ครั้ง รอบ ๖ เดือน รอบ ๙ เดือน และรอบ ๑๒ เดือน	
สูตรในการคำนวณ : ระดับ (แบ่งเป็น ๕ ระดับ)	
ที่มาตัวชี้วัด : มร.	
หน่วยวัด : ค่าเฉลี่ยต่อประโยชน์ที่ได้รับจากโครงการทั้งหมด	
ค่าเป้าหมาย พ.ศ. ๒๕๖๓ : ระดับ ๓.๖๐ จากค่าเฉลี่ยทุกโครงการของแผนโครงการชั้นนำป้องกันและแก้ไขปัญหาของสังคม	

รหัสตัวชี้วัด : ๒๒	
ชื่อตัวชี้วัด : ความสำเร็จของโครงการและนำมาใช้ประโยชน์ได้(โครงการเทคโนโลยีสารสนเทศและการสื่อสาร)	ผู้รับผิดชอบ : คณะกรรมการเทคโนโลยีสารสนเทศ
คำจำกัดความของตัวชี้วัด : คือผลการดำเนินงานโครงการแต่ละโครงการเสร็จสิ้นและเกิดประโยชน์หรือนำมาใช้ประโยชน์ต่อนักศึกษาหรือมหาวิทยาลัยได้จริง (ต้องมีหลักฐานเชิงประจักษ์ประกอบรายงาน)	
ความถี่ในการเก็บข้อมูล : ปีละ ๓ ครั้ง รอบ ๖ เดือน รอบ ๙ เดือน และรอบ ๑๒ เดือน	
สูตรในการคำนวณ : - ไม่มี -	
ที่มาตัวชี้วัด : มร.	
หน่วยวัด : จำนวนโครงการเสร็จสิ้น และเกิดประโยชน์และนำมาใช้ประโยชน์ได้จริง	
ค่าเป้าหมาย พ.ศ. ๒๕๖๓ : ๒ โครงการ จาก จำนวน ๒ โครงการ	

รหัสตัวชี้วัด : ๒๓	
ชื่อตัวชี้วัด : หน่วยงานภายในมหาวิทยาลัยรามคำแหงดำเนินการด้านการบริหารความเสี่ยงและความคุ้มครองภายในมีความถูกต้องตามกระบวนการบริหารความเสี่ยง	ผู้รับผิดชอบ : สำนักงานบริหารความเสี่ยง/หน่วยงาน ฝึกอบรมและพัฒนาระบบบริหารความเสี่ยง
คำจำกัดความของตัวชี้วัด : คือผลการตรวจสอบการดำเนินงานด้านการบริหารความเสี่ยงและความคุ้มครองภายในจากทุกหน่วยงานในมหาวิทยาลัยของสำนักงานบริหารความเสี่ยงและความคุ้มครองภายใน ของปีงบประมาณ พ.ศ. ๒๕๖๒	
ความถี่ในการเก็บข้อมูล : ปีละ ๑ ครั้ง รอบ ๑๒ เดือน	
สูตรในการคำนวณ : ร้อยละของจำนวนหน่วยงานที่ดำเนินงานถูกต้องต่อจำนวนหน่วยงานทั้งหมดในมหาวิทยาลัย	
ที่มาตัวชี้วัด : มร.	
หน่วยวัด : ร้อยละของหน่วยงานในมหาวิทยาลัยรามคำแหง ดำเนินการด้านการบริหารความเสี่ยงและความคุ้มครองภายในมีความถูกต้องตามกระบวนการบริหารความเสี่ยง	
ค่าเป้าหมาย พ.ศ. ๒๕๖๓ : ร้อยละ ๖๕.๐๐ ของจำนวนหน่วยงานจากจำนวน ๖๔ หน่วยงาน	

รหัสตัวชี้วัด : ๒๔	
ชื่อตัวชี้วัด : บุคลากรนำความรู้ที่ได้มาปฏิบัติอย่างถูกต้อง (โครงการบริหารความเสี่ยงเชิงรุก “การฝึกซ้อมดับเพลิงอาคารสูง”)	ผู้รับผิดชอบ : สำนักงานบริหารความเสี่ยง/หน่วยงาน ฝึกอบรมและพัฒนาระบบบริหารความเสี่ยง
คำจำกัดความของตัวชี้วัด : คือผลจากการประเมินบุคลากรที่เข้ารับการอบรมฯ	
ความถี่ในการเก็บข้อมูล : ปีละ ๑ ครั้ง รอบ ๑๒ เดือน	
สูตรในการคำนวณ : ร้อยละของบุคลากรนำความรู้ที่ได้มาปฏิบัติอย่างถูกต้อง	
ที่มาตัวชี้วัด : มร.	
หน่วยวัด : ร้อยละของบุคลากรนำความรู้ที่ได้มาปฏิบัติอย่างถูกต้อง	
ค่าเป้าหมาย พ.ศ. ๒๕๖๓ : ร้อยละ ๖๐.๐๐ ของบุคลากรที่ได้นำความรู้มาปฏิบัติอย่างถูกต้อง	

รหัสตัวชี้วัด : ๒๕	
ชื่อตัวชี้วัด : ลดปริมาณการใช้กระแสไฟฟ้าลงเมื่อเปรียบเทียบกับปีที่ผ่านมา	ผู้รับผิดชอบ : กองอาคารสถานที่, กองงานวิทยาเขต (ทุกหน่วยงานสนับสนุนนโยบาย)
คำจำกัดความของตัวชี้วัด : คือผลของการประหยัดการใช้กระแสไฟฟ้าลดลงจากปีงบประมาณ พ.ศ. ๒๕๖๑ เมื่อเปรียบเทียบกับหน่วยการใช้กระแสไฟฟ้าของมหาวิทยาลัย	
ความถี่ในการเก็บข้อมูล : ปีละ ๓ ครั้ง รอบ ๖ เดือน รอบ ๙ เดือน รอบ ๑๒ เดือน (เปรียบเทียบกับปีงบประมาณ พ.ศ. ๒๕๖๑)	
สูตรในการคำนวณ : ร้อยละของหน่วยการใช้กระแสไฟฟ้าเมื่อเทียบกับปีงบประมาณ พ.ศ. ๒๕๖๑ ในช่วงระยะเวลาเดียวกัน	
ที่มาตัวชี้วัด : มร./กระทรวงพลังงาน	
หน่วยวัด : ร้อยละของการลดปริมาณการใช้กระแสไฟฟ้า ลงเมื่อเปรียบเทียบกับปีที่ผ่านมา (๒๕๖๒) พ.ศ. ๒๕๖๓	
ค่าเป้าหมาย พ.ศ. ๒๕๖๓ : ลดลง ร้อยละ ๓.๐๐ จากปริมาณหน่วยการใช้กระแสไฟฟ้าจากปีงบประมาณ พ.ศ. ๒๕๖๓	

